

## EL ESTILO EN LA CERÁMICA DEL HUMEDAL DEL PARANÁ

Dolores Rodríguez\*

### RESUMEN

El registro arqueológico del humedal del río Paraná inferior señala la existencia de un complejo sistema de decoración de la alfarería establecido por lo menos 1700 años AP. La cerámica de los grupos cazadores-recolectores presente en el área se agrupa, desde el punto de vista estilístico, en colecciones con presencia de cerámica incisa o conjuntos de alfarería lisa. Estos conjuntos cerámicos verifican la existencia de una gran variabilidad estilística que brinda información sobre los procesos de identificación y diferenciación social que se dieron entre los grupos aborígenes. La complejidad del registro cerámico aumenta significativamente con el arribo de grupos horticultores amazónicos a la zona.

**Palabras clave:** Humedal del Paraná inferior - cazadores recolectores- estilo - cerámica - diseños decorativos.

### ABSTRACT

Archaeological sites generated by hunter-gatherers in the Lower Parana's wetland (Late Holocene) have large quantities of pottery. Plain and incised pottery was used synchronically. The latter shows complex patterns established at least 1700 BP, and it continued till the Europeans arrived to the area. Information provided by those patterns allows us to explore the social relationships between hunter-gatherers. The archaeological complexity in pottery increases due to the arrival of Amazonian horticulturalist groups, few centuries before Europeans began to explore the wetland.

**Key words:** Lower Paraná wetland - hunter-gatherers - style - pottery - decorative items.

### INTRODUCCIÓN

Existen numerosas problemáticas que abordan el concepto de estilo dentro de lo que es la arqueología mundial (cf. Conkey y Hastorf 1990). En el presente trabajo se analizará la decoración de diferentes conjuntos cerámicos teniendo en cuenta que el estilo es un modo de comunicación no verbal utilizado para transmitir información (Wobst 1977; Wiessner

1983; David *et al.* 1988). Si bien existen numerosos canales por medio de los cuales las personas proyectan distintos aspectos de su identidad a los otros, uno muy importante y reconocibles arqueológicamente es el estilo. Las variaciones estilísticas expresan la identidad personal y grupal en un proceso de comparación social<sup>1</sup> en donde por un lado los individuos de determinado grupo intentan identificarse y se sienten miembros del mismo

\* FFyL. Universidad de Buenos Aires (UBA) - lolirodrigue@yahoo.com..ar

y por el otro continuamente establecen distinciones para diferenciarse de los demás (Wiessner 1983).

Una de las propiedades más importantes para que los objetos transmitan información es la densidad con la que se encuentra dicho objeto en la población. El estilo solamente puede difundirse si el objeto portador del mismo es replicado con gran intensidad de modo que pueda ser copiado y decodificado por un gran número de personas. En este sentido, la cerámica del humedal del Paraná posee los valores más altos de toda la región, llegando a unos 1300 tuestos por m<sup>3</sup> en algunos depósitos.

Los análisis estilísticos cuentan con una larga tradición en la arqueología pampeana, y sobre todo en el área del Paraná inferior (Zeballos y Pico 1878; Torres 1911; Outes 1918; Lothrop 1932; Cigliano *et al.* 1971; Lafón 1971; Caggiano 1977a, 1977b, 1984; Kusch y Conlazo 1984). Sin embargo, aún existen pocos datos cronológicos microregionales referibles al área de estudio. El objetivo de este trabajo es introducir nuevos elementos en esta discusión, analizando la variabilidad estilística y la cronología asociada a diferentes conjuntos cerámicos pertenecientes al Holoceno tardío para tratar de aportar al conocimiento sobre el proceso de comparación social<sup>1</sup> (*sensu* Wiessner 1983) presente entre estos grupos. Se han incluido también en esta discusión otros conjuntos alfareros referibles al estilo cerámico que se encuentran disponibles en la bibliografía del área.

## EL HUMEDAL DEL PARANÁ

El humedal del Paraná inferior se encuentra en el sector centro-oriental de la región pampeana, en estrecha asociación a las aguas cálidas del río Paraná (Mapa 1). El tramo inferior de dicho ambiente ha sido denominado "Delta inferior", el cual cuenta básicamente con un sector insular, conformado por pequeñas

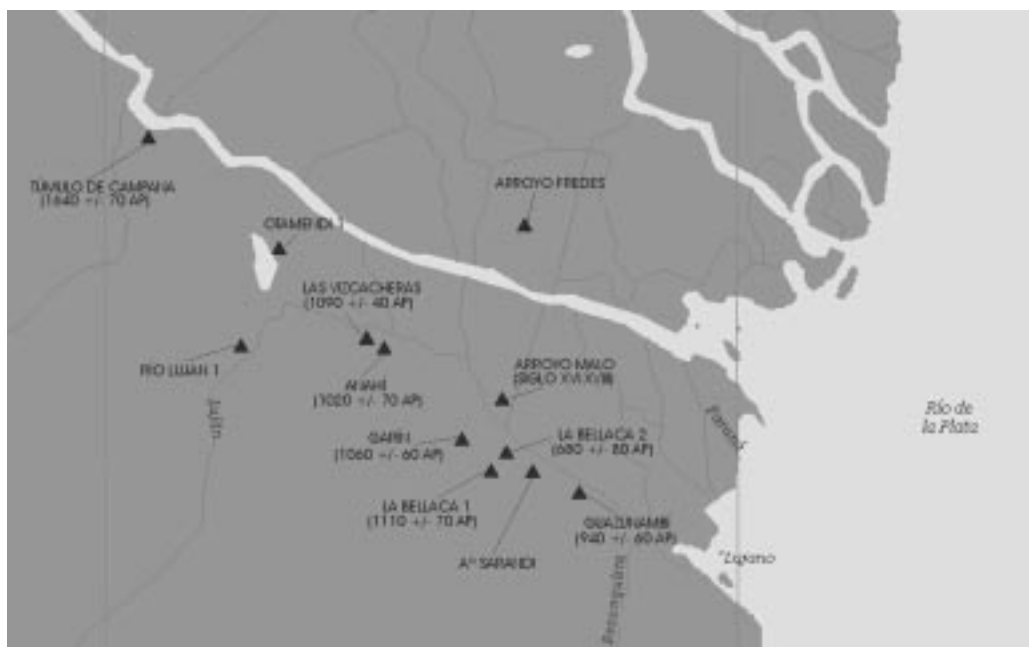


Mapa 1. Área de estudio.

islas dentro del río Paraná. El espacio comprendido entre la margen derecha del río Paraná y la barranca de erosión marina que marca el inicio de la Pampa Ondulada ha sido denominado "Bajíos Ribereños" (Bonfils 1962). Este sector se caracteriza por tener una planicie inundable, con pequeñas elevaciones que quedan fuera de las inundaciones periódicas. Estos últimos son localmente denominados albardones y sobre ellos se encuentran todos los sitios arqueológicos reconocidos en el área (Loponte y Acosta 2002a).

Las condiciones actuales del ambiente se habrían establecido a partir de 1700 años AP (Cavallotto *et al.* 1999). Información procedente del sitio arqueológico Túmulo de Campana contrasta positivamente la antigüedad propuesta por Cavallotto, ya que la biocenosis recuperada, similar a la actual, fue fijada en 1670 $\pm$  70 años AP (Loponte *et al.* 2002).

El humedal del Paraná inferior posee una gran densidad de depósitos arqueológicos (Torres 1911; Caggiano 1984; Loponte *et al.*



Mapa 2. Ubicación de los sitios del área

2002). En el Mapa 2 incluimos solamente algunos de ellos, algunos de los cuales mencionaremos en este trabajo.

### La estructura del registro regional

Los grupos aborígenes que habitaron el área basaron su alimentación principalmente en la captura y consumo de peces (siluriformes y characiformes). Asimismo, los registros arqueofaunísticos señalan la explotación en cantidades importantes de otros recursos, como el coipo y posiblemente el cuis. Los ungulados (ciervos de los pantanos y venado de las pampas) fueron recursos muy significativos no sólo para la subsistencia de estos grupos cazadores-recolectores sino como fuente de materia prima para la confección de arpones óseos (Acosta y Loponte 2002). La importancia de la dieta vegetal ha quedado demostrada por los análisis isotópicos realizados sobre algunos individuos recuperados en los sitios arqueológicos del área, sugiriendo un componente vegetal de aproximadamente un 30% de la dieta total (Acosta y Loponte 2002).

Las poblaciones humanas habían incorporado el uso de la alfarería de una manera efectiva dentro de las estrategias económicas. En este sentido, la cerámica constituye el tipo de evidencia artefactual más abundante en todos los depósitos del área, cuyas densidades de hallazgo son probablemente de las más elevadas de toda la región, llegando a 1316 tiestos por m<sup>3</sup> en el sitio La Bellaca 2 (Pérez y Cañardo 2003). La tipología de las vasijas fundamentalmente se refiere a ollas, escudillas y cuencos (Cigliano *et al.* 1971; Loponte y Acosta 2003; Pérez y Cañardo 2003). Desde el punto de vista estilístico la decoración se registra en el borde de las vasijas y fundamentalmente se refiere a dibujos geométricos realizados con una técnica incisa. Sin embargo, también encontramos sitios en donde la alfarería es fundamentalmente lisa (e.g. sitios Guazunambí, Las Vizcacheras, La Bellaca 1 y 2).

Unos siglos antes del arribo de los españoles al Río de la Plata se produce la penetración de grupos guaraníes en el área (Lothrop 1932;

Caggiano 1984; Loponte y Acosta 2004). Estos grupos eran fundamentalmente horticultores, principalmente de maíz. El patrón de caza era básicamente insular, con una significativa incidencia del ciervo de los pantanos y los peces. Por el contrario, el venado de las pampas está prácticamente ausente del registro. Como elemento distintivo en las actividades de caza, es notable la captura y consumo de carpincho (Loponte y Acosta 2004). Otras características de estos grupos eran el empleo de hachas pulidas probablemente utilizadas para limpiar áreas de cultivo y los enterratorios secundarios en urnas (Lothrop 1932; Loponte et al. 2002). En cuanto a la cerámica, se caracteriza fundamentalmente por la técnica del corrugado y el unculado, siendo uno de los factores distintivos la presencia de pintura policroma (blanco, ocre, negro y rojo) asociada a formas de contorno compuesto. Algunos de los sitios que presentan estas características en el área son Arroyo Malo (Lothrop 1932), El Arbolito (ubicado en la Isla Martín García, Outes 1918) y Arroyo Fredes (Loponte y Acosta 2004).

## MATERIALES Y MÉTODOS

### Los sitios arqueológicos

La cerámica utilizada para este estudio procede de 4 sitios ubicados en el sector de Bajíos Ribereños de la Provincia de Buenos Aires.

La alfarería de los sitios La Bellaca 2 y Arroyo Fredes fue obtenida en excavaciones sistemáticas realizadas por Acosta y Loponte

entre los años 1998 y 2003. La cerámica procedente de Anahí y Túmulo de Campana se recuperó en las campañas de Lafón, Chiri y Orquera efectuadas a fines de los 60' y principios de los 70'. Los estándares de excavación por las cuales se obtuvieron estas dos últimas colecciones son similares a las actuales (cf. Loponte y Acosta 2002a). Igualmente hay que tener en cuenta que provienen de colecciones museísticas, por lo tanto los porcentajes podrían estar sesgados. En la Tabla 1 se observan algunas de las características de los depósitos de donde provienen los conjuntos cerámicos analizados, su ubicación, el estrato ambiental donde se encuentran y su cronología absoluta.

### Estratigrafía de los sitios

Las secuencias estratigráficas de los cuatro sitios que presentamos aquí son similares. Se inician con un horizonte "A", correspondiente al suelo actual. Su potencia oscila entre 20 y 60 cm, correspondiendo al nivel arqueológicamente fértil. Debajo de este horizonte se encuentra una capa compuesta por arena de origen fluvial con cantidades subordinadas de arcilla (capa C) que la torna bastante plástica y que representa un período de agregación fluvial (cf. Parker y Marcolini 1992). Entre ambas unidades se reconoce una capa "A/C" con características transicionales que oscila entre los 5 y los 7 cm, como queda reflejado en la Figura 1.

Todos los depósitos arqueológicos fueron excavados mediante unidades de extracción artificiales de 5 cm y posteriormente analizados

Sitio	Latitud	Longitud	Estrato ambiental	Cronología (AP)
<b>ANAHÍ</b>	34°16' 95,1	58°48' 47,2	Humedal (continental)	1020 ± 70 (Beta 147108 <i>M.coybus</i> )
<b>LA BELLACA 2</b>	34°22' 79,3	58°39' 53,5	Humedal (continental)	680 ± 80 (LP-1263 <i>Mammalia</i> )
<b>T. CAMPANA</b>	34°11' 54"	58°55' 14"	Humedal (continental)	1640 ± 70 (Beta 172059 <i>Mammalia</i> )
<b>A° FREDES</b>	34°11' 67"	58°33' 61,6"	Humedal (insular)	690 ± 134 (CAIS <i>Homo sapiens</i> )

Tabla 1. Sitios arqueológicos de donde provienen las colecciones analizadas.

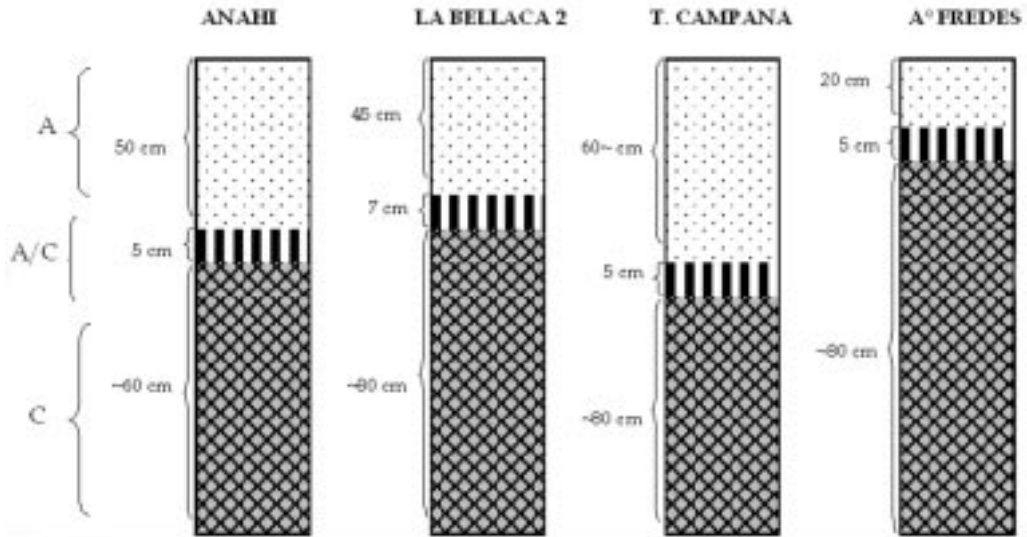


Figura 1. Estratigrafía de los sitios analizados.

en el laboratorio. Sin embargo, no se han detectado variaciones internas dentro de cada depósito en particular. Los valores de NISP y la estructura tecnotipológica de los artefactos se mantienen estadísticamente constantes a través de todo el horizonte "A" de cada sitio. Asimismo, los tiestos analizados presentan una clara continuidad en la técnica y los motivos que sugieren las mismas pautas de decoración cerámica a lo largo de todo el horizonte de suelo en cada depósito respectivo. Se han remontado fragmentos de vasijas gracias al aporte de tiestos procedentes de distintos niveles de extracción, sugiriendo una íntima relación del registro arqueológico a lo largo de todo el horizonte de suelo. Por lo tanto, cada depósito es considerado una unidad agregativa a efectos de su presentación. Una discusión sobre los perfiles estratigráficos y la covariación de hallazgos arqueológicos puede verse en Loponte y Acosta (2002b, 2004).

### Metodología de análisis

La comparación de la cerámica de estos sitios es posible en este nivel de análisis ya que todos los depósitos comparten características

similares, importantes para el entendimiento de la cerámica del área. Todos ellos fueron descriptos como sitios de actividades múltiples y en todos se han registrado inhumaciones (ver Loponte y Acosta 2002a, 2003). Por otra parte, los estudios técnicos realizados por Pérez y Cañardo (2003) proponen que la elaboración de la alfarería de los grupos cazadores-recolectores, teniendo en cuenta los espesores de las paredes y los diámetros de bocas de las vasijas, fueron realizados en respuesta a necesidades semejantes.

Teniendo en cuenta estas características compartidas, se utilizó la misma metodología de análisis para las muestras de todos los depósitos.

De cada sitio se separó, del universo total de fragmentos de cerámica, aquellos que tenían decoración incisa. Con estos fragmentos se realizó la tarea de remontaje, con el objetivo de obtener un panorama más preciso respecto de la evolución de los motivos. Sin embargo, debido a la alta fragmentación de la alfarería, fueron muy pocos los tiestos incisos que ensamblaron. Esta característica ya había sido

notificada por diversos autores que trabajaron en el área (e.g. Torres 1911; Cigliano et al. 1971).

Luego se definieron distintas categorías técnicas y decorativas para analizar la cerámica de cada sitio. Respecto a la terminología empleada se consultaron los trabajos de Outes (1918), Brochado (1973), Caggiano (1977b) y Kusch y Conlazo (1984). Debido a cierta ambigüedad en algunos términos referidos a la técnica de decoración, se definen a continuación las categorías que se usaron en el análisis descriptivo:

Línea Continua: Se produce al introducir un intermediario en la pasta que no se eleva hasta terminar el motivo, dejando así una línea continua.

Surco Rítmico: Consiste en introducir un elemento en la pasta y elevarlo a pequeños intervalos regulares y rítmicos. La impronta que deja puede estar constituida por puntos, líneas o triángulos que quedan interligados entre sí debido al arrastre de pasta.

Quebrado: Se produce cuando se introduce en la pasta un elemento que efectúa un surco. Este surco varía su longitud entre un centímetro o un poco más según los casos. Esta misma operación es repetida a intervalos más o menos regulares. Aquí no hay arrastre de pasta que ligue los diferentes segmentos.

Punteado: Consiste en hendiduras realizadas con un elemento punzante. Generalmente la impronta es un punto, pero puede también ser un paralelogramo o de forma triangular.

Ungiculado: Esta técnica produce pequeños surcos a intervalos repetidos sin arrastre de pasta. Su particularidad es que el intermediario usado es la uña del artesano.

Corrugado: Se obtiene ejerciendo una presión con el dedo pulgar y arrastrando la pasta,

generalmente de derecha a izquierda.

Siguiendo con el análisis, se compararon las técnicas decorativas y motivos temáticos presentes en los cuatro conjuntos cerámicos procedentes de los sitios mencionados anteriormente a fin de determinar diferencias y similitudes entre ellos.

En cuanto a la terminología estilística, ésta es francamente anárquica en la literatura del área. Un buen intento de integración puede verse en Kusch y Conlazo (1984). Aquí hemos optado por una descripción basada en los elementos temáticos básicos, que son las formas primarias a partir de las cuales se constituyen los motivos.

Independientemente hemos enfatizado una aproximación gráfica, por ello se adjuntan los motivos identificados lo que permite que éstos puedan ser visualmente distinguidos.

Paralelamente se amplió esta comparación, integrando algunos conjuntos cerámicos que están disponibles en la bibliografía del área y que presentan en su publicación un cierto detalle que hizo posible una mínima base comparativa.

## **ATRIBUTOS TÉCNICOS Y ESTILÍSTICOS**

Se expondrán a continuación la técnica decorativa y los motivos que se analizaron en cada uno de los conjuntos alfareros. En la Tabla 2 podemos ver sintetizados los porcentajes de las técnicas decorativas que se utilizaron en cada sitio.

### **Túmulo de Campana**

La colección de Túmulo de Campana está compuesta por un total de 3032 fragmentos, de los cuales 202 tiestos presentan decoración, representando casi un 6,7% de la muestra (ver Tabla 6).

Una de las características más sobresalientes de esta cerámica es la decoración zonal, restringiéndose a la parte superior de las vasijas en forma paralela a la boca. Pérez y Cañardo (2003) realizaron un análisis referido a la distribución de la decoración en función de su ubicación en las vasijas. La misma puede hallarse en los bordes, cuerpos o bases (ver la caracterización de los mismos en Pérez y Cañardo 2003). Los resultados fueron los siguientes: de la muestra total de 495 bordes, 23,4% estaban incisos; del total de 2172 tiestos pertenecientes a cuerpos, 3,9% tenían incisiones y solamente 1 tiesto de los 365 tiestos correspondientes a las bases poseía decoración. Por lo tanto, la amplia mayoría de la decoración se encuentra en los fragmentos de la boca o parte superior de las vasijas.

Adentrándonos en los motivos incisos de la cerámica, encontramos en esta colección que la mayoría de los mismos se realizó con una combinación de técnicas. El quebrado y la línea continua se asocian en 81 fragmentos, siendo ésta la mayor proporción. Le sigue el quebrado en 79 tiestos. De lo anterior se desprende que la técnica predominante en Túmulo de Campana es la del quebrado, ya sea asociado a la línea continua en una técnica mixta, ya sea como técnica única. El resto de

los valores no son muy significativos si tenemos en cuenta el total de la muestra (ver Tabla 2).

De los 202 fragmentos, y luego del remontaje de los mismos, solamente se pudieron aislar motivos en 130 tiestos. Al analizarlos se observó que los mismos están delimitados generalmente dentro de campos. Estos campos son franjas horizontales paralelas al borde que se encuentran en la parte superior de las vasijas, que luego se rellenan con diferentes motivos. Estos “campos llenos” pueden ser simples (como los arriba descritos) o “campos llenos compuestos”, que son aquellos en donde, de la franja horizontal se desprende un motivo vertical que generalmente es un triángulo o un dibujo escalonado. El resto de los fragmentos tienen una decoración simple. Otros fragmentos presentan un “rayado restringido” (ver Figura 2), paralelo al borde, con una técnica quebrada o unguiculada. En la Tabla 3 se encuentran representados los motivos de Túmulo de Campana.

### Anahí

La colección analizada de Anahí está compuesta por 8948 fragmentos de los cuales 587 están decorados con incisión. Al igual que Túmulo de Campana, también presenta una

	ANAHI		BELLACA 2		T. CAMPANA		A° FREDES	
	N°Frag.	%	N°Frag.	%	N°Frag.	%	N°Frag.	%
LÍNEA CONTINUA	5	0,8%	7	33,3%	21	10,4%	-	-
SURCO RÍTMICO	546	93,1%	3	14,3%	7	3,4%	-	-
QUEBRADO	22	3,7%	6	28,6%	79	39,1%	-	-
PUNTEADO	-	-	5	23,8%	3	1,5%	-	-
MIXTO (surco / quebrado)	14	2,4%	-	-	-	-	-	-
MIXTO (quebrado/ línea continua)	-	-	-	-	81	40,1%	-	-
UNGUICULADO	-	-	-	-	11	6,4%	20	21,5%
CORRUGADO	-	-	-	-	-	-	73	78,5%
TOTAL	587	100%	21	100%	202	100%	93	100%

Tabla 2. Técnicas decorativas de cada sitio.

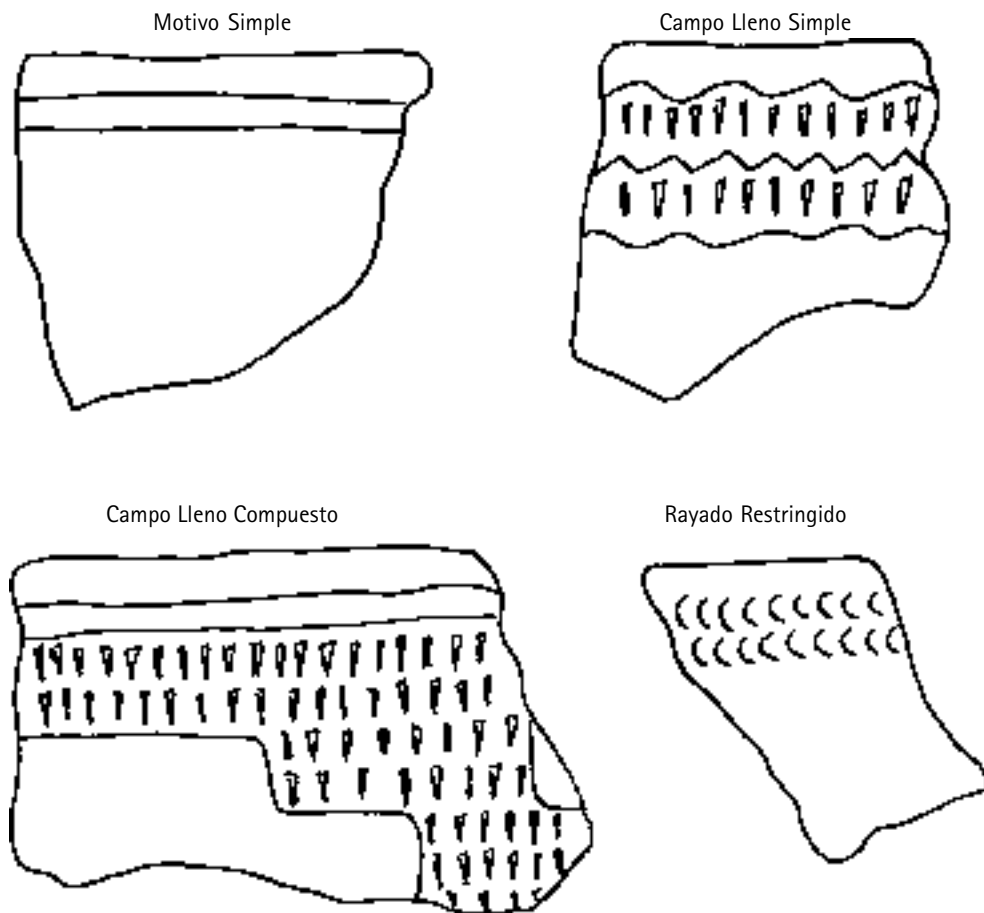


Figura 2. Motivos de Túmulo de Campana

decoración zonal.

La técnica más utilizada en Anahí es el surco rítmico, representada en un 93% de la muestra. El porcentaje restante se distribuye entre las otras categorías (ver Tabla 4).

En cuanto a los motivos, pudimos aislar 156 de los 587 fragmentos incisos. Predominan los complejos, que son aquellos en los cuales las unidades básicas se combinan haciendo que el diseño decorativo sea parte de un motivo mayor, que nunca se encontró en forma completa debido a la fragmentación que poseen

los tiestos. En algunos de ellos se puede visualizar un motivo formado por una T (Márquez Miranda 1932; Kush y Conlazo 1984), pero ésta nunca se encontró aislada sino formando parte de un motivo mayor (ver Figura 3). Le siguen en proporción los motivos simples, los cuales tienen una, dos o incluso tres líneas paralelas al borde de la vasija; éstas pueden ser lineales, en zig-zag o pequeñas ondulaciones. Frecuentemente hay una combinación de ellas, siempre en el borde superior de las vasijas.

Con menos del 15% encontramos los motivos triangulares. Con un porcentaje similar

		Campos Llenos			
Simples	Simples	Compuestos	Rayado restringido	Total	
12	88	19	11	130	
9,2%	67,7%	14,5%	8,5%	100%	

Tabla 3. Motivos decorativos de Túmulo de Campana

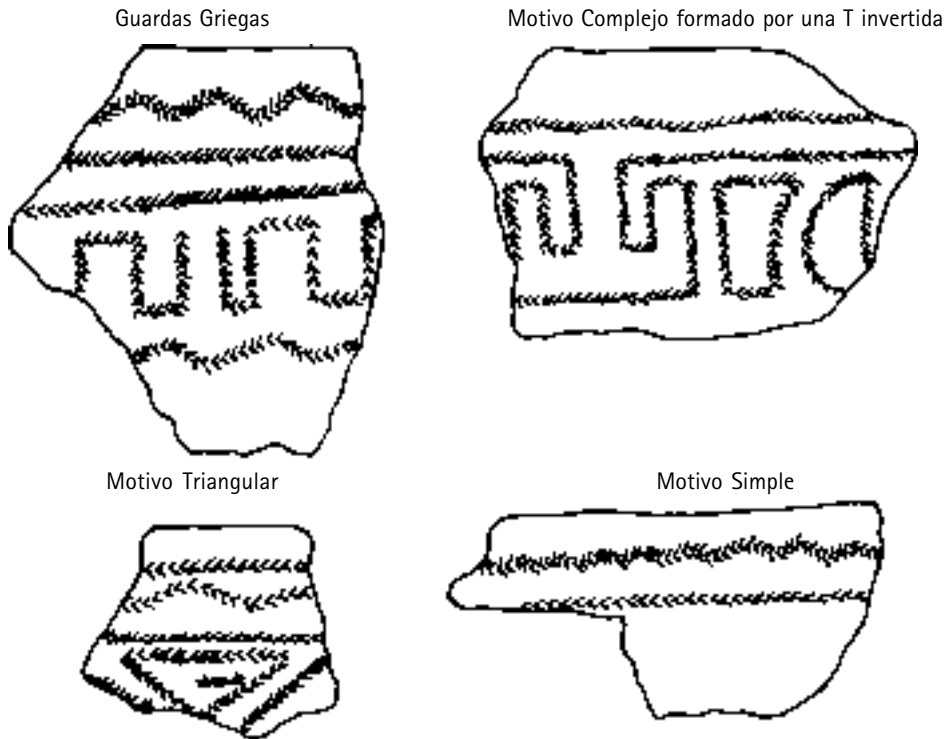


Figura 3. Motivos de Anahí

se encontraron las “guardas griegas” (Outes 1917; Márquez Miranda 1932). Los misceláneos son motivos que no se pueden identificar y que generalmente están presentes una única vez.

### La Bellaca 2

Esta colección está formada por 11841 tiestos. Del universo total de fragmentos se contabilizaron solamente 21 tiestos decorados, ello representa un 0,18% de la muestra. Teniendo en cuenta la cantidad de m<sup>3</sup> removidos

en relación a la cantidad de tiestos contabilizados se obtiene una densidad de 1316 tiestos por m<sup>3</sup> (Pérez y Cañardo 2003). Debido a que la distribución de la superficie excavada ha tomado en cuenta diferentes sectores del albardón del sitio, es muy poco probable que esta baja representatividad de tiestos incisos se deba a problemas de muestreo. Dado el bajo porcentaje de decoración, la cerámica de este sitio puede considerarse básicamente lisa.

En la Tabla 2 se encuentran las proporciones

Simples	Guardas griegas	Triangulares	Complejos	Misceláneos	Total
22	31	20	61	22	156
14,1%	19,9%	12,8%	39,1%	14,1%	100%

Tabla 4. Motivos decorativos de Anahí

de la técnica de incisión, pero en tan pocos fragmentos no se puede expresar una tendencia. Algunos de los motivos (4 fragmentos) conforman áreas punteadas, compuestas por rectángulos que muchas veces se suceden en forma escalonada y que se rellenan con una

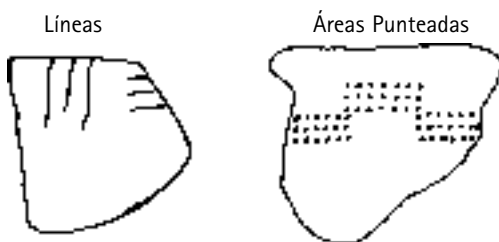


Figura 4. Motivos de La Bellaca 2

técnica punteada. En 3 tiestos encontramos una decoración de líneas perpendiculares o paralelas al borde. Reproducimos a continuación (Figura 4) dos de los motivos de La Bellaca 2.

### Arroyo Fredes

Esta colección es muy diferente a las anteriores. El material analizado posee un total de 423 tiestos, compuestos por una cerámica lisa, corrugada o unguiculada. La técnica más utilizada dentro del subconjunto de 93 tiestos decorados es el corrugado, en aproximadamente el 80% de la muestra. El resto de la cerámica corresponde al unguiculado.

Estas técnicas se desarrollan a lo largo de toda la pieza en forma uniforme, no hay decoración zonal (ver Figura 5). Tampoco presenta motivos definidos en términos de cerámica incisa.

Un análisis de la muestra total de

fragmentos, que ha integrado los tiestos analizados en este trabajo, se encuentra detallada en Loponte y Acosta (2004).

### OTROS SITIOS DEL AREA

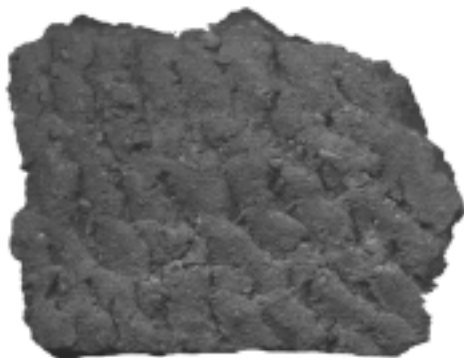
Para comprender mejor cómo se distribuyen los motivos que se pudieron identificar de las colecciones analizadas en el resto del área, se compararon los mismos con algunos conjuntos cerámicos de los sitios disponibles en la literatura que tuvieran los motivos publicados. Las referencias respectivas de los sitios consultados se detallan a continuación (Tabla 5).

En general, la cerámica de estos sitios es estilísticamente similar. Varios autores (e.g. Lothrop 1932; Cigliano et al. 1971; Caggiano 1977a) describen que la decoración es zonal, incisa y con motivos geométricos.

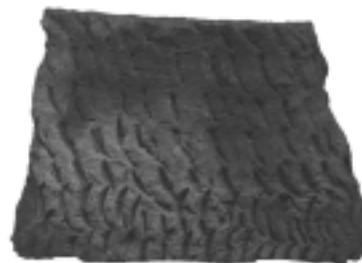
Para mostrar aquellos motivos que tanto Anahí como Túmulo de Campana comparten con los otros sitios de la zona, realizamos dos cuadros (Figuras 6 y 7) donde plasmamos esquemáticamente aquellos motivos que estaban publicados en la bibliografía y eran iguales a los presentes en la cerámica analizada por nosotros.

Los sitios El Arbolito (Isla Martín García) y Arroyo Malo presentan características de la cerámica guaraní: corrugado, unguiculado y cerámica policroma con bordes de contorno compuesto. Esta cerámica es muy similar a la del sitio Arroyo Fredes.

Por otra parte, La Bellaca 2 que se compone básicamente por cerámica lisa se corresponde



Corrugado



Unguiculado

Figura 5. Cerámica de Arroyo Fredes

SITIO	REFERENCIA BIBLIOGRÁFICA
Isla Talavera	Caggiano <i>et al</i> 1997
El Arbolito (I. Martín García)	Outes 1917; Cigliano <i>et al</i> 1971
Punta Indio	Cigliano <i>et al</i> 1971
Isla Lechiguanas	Caggiano 1977a; Caggiano 1984
Cañada Honda	Caggiano 1977b
Guazunambí	Pérez y Cañardo 2003
La Bellaca I	Pérez y Cañardo 2003
Río Luján	Caggiano 1977b
Punta Piedras	Vignati 1931
Arroyo Malo	Lothrop 1932
Arroyo Sarandí	Lothrop 1932
Paraná Ibicuy 5	Caggiano 1984
El cerrillo	Lothrop 1932

Tabla 5. Referencias bibliográficas de los sitios comparados en el trabajo

con los sitios Guazunambí y La Bellaca I que también tienen una alfarería carente de decoración incisa. Asimismo los tiestos pintados representados en estas colecciones también son bajos. La Bellaca I y 2 tienen un porcentaje

menor al 1% en fragmentos pintados y Guazunambí un poco más elevado, 2,4% y generalmente se encuentra en las bases de las vasijas (ver Pérez y Cañardo 2003).

## DISCUSIÓN

La cerámica presente en el área puede ubicarse dentro de tres grandes agrupaciones que se encuentran en el humedal del Paraná inferior. Estas agrupaciones tienen una distribución cronológica que se solapa parcialmente en un lapso mínimo de 300 años (ver Tabla 7). Estas agrupaciones se componen por:

- 1) Sitios con cerámica incisa. Entre ellos se encuentran Anahí y Túmulo de Campana.
- 2) Sitios con cerámica lisa. Estos conjuntos cerámicos no poseen alfarería con incisión o sus valores son mínimos, como en La Bellaca 2 que se encontraron 21 tiestos incisos.
- 3) Sitios con cerámica corrugada pertenecientes a la tradición guaraní. A este grupo pertenece la alfarería de Arroyo Fredes.

En la Tabla 7 se puede apreciar que la

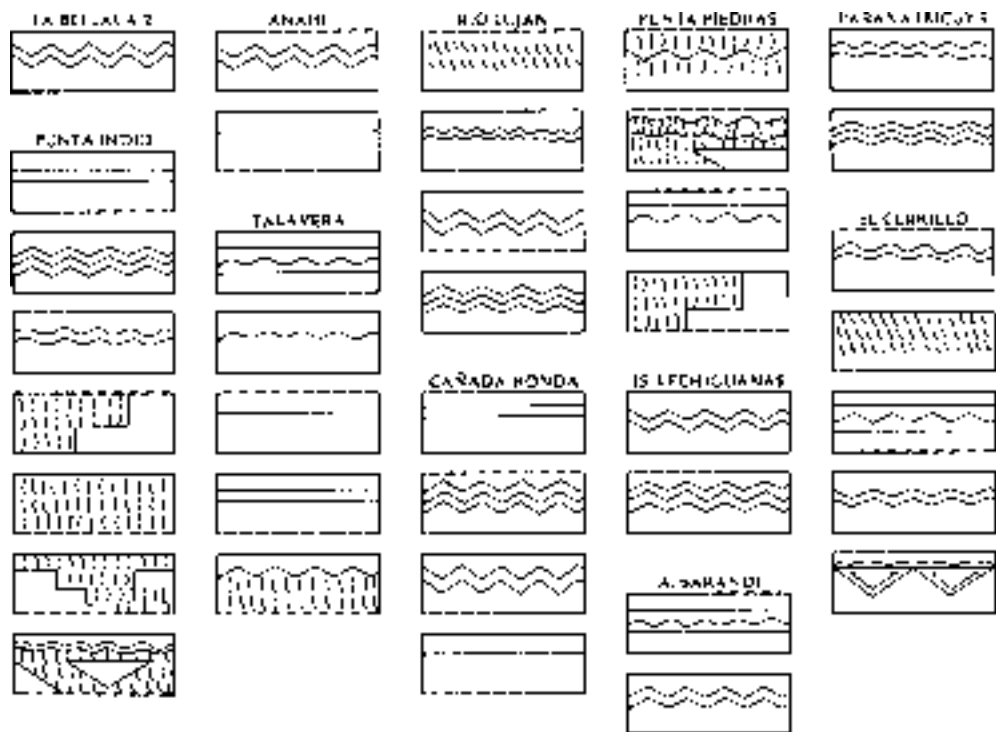


Figura 6. Motivos de Túmulo de Campana que se repiten en los otros sitios del área. Cada uno de estos motivos está presente una o más veces en tiosos de Túmulo de campana y en el sitio con el cual se compara.

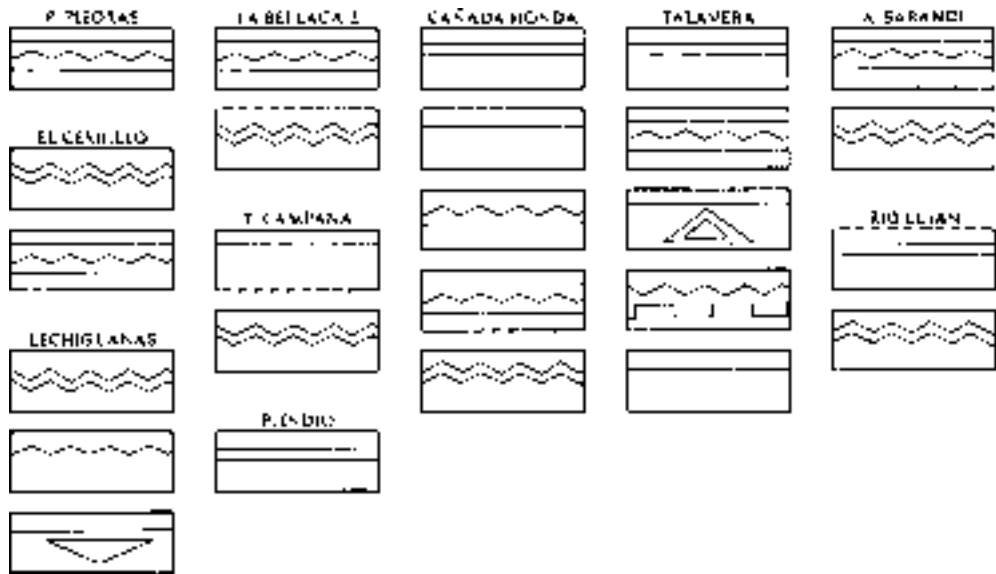


Figura 7. Motivos de Anahí que se repiten en los otros sitios del área. Cada uno de estos motivos está presente una o más veces en tiosos de Anahí y en el sitio con el cual se compara.

	<b>ANAHÍ</b>	<b>T.CAMPANA</b>	<b>LA BELLACA 2</b>	<b>A° FREDES</b>
FRAGMENTOS TOTALES	8948	3032	11841	423
FRAGMENTOS INCISOS	587	191	21	-
FRAGMENTOS CORRUGADOS	-	-	-	73
FRAGMENTOS UNGUICULADOS	-	11	-	20
% DECORADO	6,56%	6,66%	0,18%	22%

Tabla 6. Tamaño de la muestra por sitio.

existencia de alfarería lisa no implica automáticamente una mayor antigüedad de la misma. Asimismo, observamos que en el sitio Túmulo de Campana la alfarería es muy compleja desde lo estrictamente estilístico, sugiriendo la existencia de un desarrollo previo más temprano de la alfarería en la zona.

La existencia de diferentes depósitos que contienen cerámica lisa e incisa, cuya cronología en términos arqueológicos es equivalente, podría estar relacionado con determinada variabilidad en la composición étnica de los grupos del área. Dicha variabilidad no puede ser explicada en términos de funcionalidad ya que todos los sitios han sido descritos como de actividades múltiples (ver discusión en Loponte y Acosta 2002a, 2002b). En este sentido, también debe descartarse que exista algún tipo de covariación entre la presencia de alfarería incisa y la presencia de enterratorios, ya que todos los sitios del área contienen inhumaciones (ver más detalles en Loponte y Acosta 2003).

Por otra parte, el fechado de Arroyo Fredes muestra que la irrupción de los grupos horticultores amazónicos se produjo como mínimo aproximadamente dos siglos con anterioridad a la conquista europea.

Los rasgos estilísticos son buenos o malos indicadores de contacto teniendo en cuenta la dificultad o facilidad de replicación. La replicación de elementos simples de diseño en un área pueden decir muy poco acerca de los contactos existentes, por el contrario, los diseños más complejos son indicadores más sensibles (Friedrich 1970; Wiessner 1983).

Refiriéndonos a los conjuntos con cerámica incisa, perteneciente a los cazadores-recolectores del área, podemos ver que existen patrones comunes en la alfarería que se recupera en esos depósitos. Entre ellos se encuentra la decoración zonal en el borde de las vasijas, los motivos mayormente geométricos, todos realizados con una técnica incisa. Al mismo tiempo los motivos simples se encuentran en casi toda la alfarería de la zona. En el humedal del Paraná, los motivos más complejos de Túmulo de Campana se repiten en otros sitios como ser Punta Indio, Talavera, Punta Piedras y El cerrillo (ver Figura 6), depósitos que se encuentran alejados espacialmente. Paralelamente, el sitio Anahí encuentra una mayor correspondencia con la colección del sitio Talavera, como se aprecia en la Figura 7. Estas características compartidas estarían dando cuenta de un código semiótico compartido por los grupos que habitaron el humedal del Paraná inferior.

CRONOLOGÍA	CERÁMICA INCISA	CERÁMICA LISA	CERÁMICA CORRUGADA
1700 AP	↑ T. DE CAMPANA		
1600 AP			
1500 AP			
1400 AP			
1300 AP			
1200 AP		↑	
1100 A.P.	GARÍN* ANAHÍ	LA BELLACA 1	
1000 A.P.		LAS VIZCACHERAS*	
900 A.P.		GUAZUNAMBÍ	
800 A.P.			
700 A.P.		LA BELLACA 2	
600 A.P.	ISLA TALAVERA	↓	↑
500 A.P.	↓		A°°FREDES
400 A.P.			EL ARBOLITO
			ARROYO MALO
			↓

Tabla 7. Cronología de la cerámica en el área. \*Los fechados y las características de la cerámica fueron publicados en Loponte y Acosta 2002a

Sin embargo vemos que la técnica de incisión en los sitios analizados es diferente. En Túmulo de Campana la técnica más utilizada es el quebrado. Sin embargo, en la colección de Anahí predomina el surco rítmico. Los motivos complejos de ambos sitios son bastante diferentes si bien comparten la característica de ser geométricos. Esto estaría hablando de una gran variabilidad a nivel interdepósito. Teniendo en cuenta esto se propone, siguiendo a Wobst (1977), que el comportamiento estilístico refiere información que se transmite, ya sea para integración o diferenciación social. Donde existen distintos grupos étnicos compartiendo una misma área, sería razonable esperar comportamientos estilísticos que ayuden a mantener las diferencias entre los mismos. Es posible que la presencia de algunos motivos complejos disímiles y las técnicas distintas de incisión den cuenta de conductas tendientes a la diferenciación social. En este sentido se sabe que en el área existieron mecanismos de adueñación de recursos y competencia por los mismos (cf. Loponte et al. 2002; Loponte y Acosta 2003).

## CONCLUSIONES

El estilo en la cerámica es solo una más de las formas mediante las cuales podemos aproximarnos a la organización social de los grupos de la zona. El mismo, plasmado de forma muy particular en la cerámica, no cumplió simplemente una función decorativa sino que fue un modo de comunicación utilizado para transmitir información.

Podemos ver que en los conjuntos alfareros del humedal del Paraná inferior encontramos una variabilidad tecnoestilística muy importante en un bloque espacio-temporal acotado que sugiere, junto al resto de las evidencias arqueológicas, la existencia de grupos con identidades étnicas diferentes. Desde el análisis cerámico los distinguimos en tres agrupaciones

teniendo en cuenta si la alfarería es lisa, corrugada o con una técnica incisa.

Se propone que dentro de la cerámica incisa hay una significativa semejanza en los diseños básicos y en la forma de decorar los tiestos que sugiere un código semiótico parcialmente compartido por los grupos que habitaban el área. Sin embargo también encontramos una gran variabilidad interna que se traduce en las distintas técnicas de incisión y en los diseños de los motivos, dando cuenta de conductas de diferenciación social entre los distintos grupos cazadores-recolectores.

Sabemos que este acercamiento es preliminar y que debe ser suplementado con otro tipo de análisis para lograr una mejor aproximación al conocimiento de la interrelación entre los grupos del área.

Finalmente se quiere mencionar que los análisis estilísticos microregionales en el humedal del Paraná inferior apenas han comenzado a demostrar la gran variabilidad estilística del área, la cual posee un registro arqueológico sumamente complejo e íntimamente relacionado con las áreas adyacentes de la Pampa ondulada y los humedales de los ríos Uruguay y Paraná medio.

*Recibido en Junio de 2004  
Aceptado en Mayo de 2005*

## NOTAS

1. En el original: process of social comparison.

## AGRADECIMIENTOS

Deseo agradecer especialmente a Daniel Loponte y Alejandro Acosta por todo lo que me enseñan y por su aliento cotidiano. Al grupo de "los amigos del humedal" por su compañía

y trabajo en las tareas de campo y de laboratorio. También agradezco a los chicos de “La Zaranda” que con gran esfuerzo están abriendo este espacio de conocimiento.

Lo vertido en este trabajo es de mi única responsabilidad.

## BIBLIOGRAFÍA

Acosta, A. y D. Loponte

2002. Presas y predadores: avances en la composición isotópica de la dieta de los grupos prehispánicos. En: *Revista de Arqueología XII*. Instituto de Ciencias Antropológicas, Facultad de Filosofía y Letras, Universidad de Buenos Aires. En prensa.

Bonfils, C.

1962. Los suelos del Delta del Río del Paraná. Factores generadores, clasificación y uso. *Revista de Investigación Agraria*, INTA VI, 3.

Brochado, J.

1973. Migraciones que difundieron la tradición alfarera tupíguaraní. *Relaciones VII*: 7-39. Sociedad Argentina de Antropología. Buenos Aires.

Caggiano, M. A.

1977a. Contribución a la arqueología del delta del Paraná. *Sapiens I*: 17-30. Chivilcoy, Argentina

1977b. Análisis de rasgos decorativos en algunos sitios pertenecientes a la Provincia de Buenos Aires, República Argentina. *V encuentro de Arqueología del Litoral*. Fray Bentos, Uruguay.

1984. Prehistoria del NE argentino. Sus vinculaciones con la República Oriental del Uruguay y Sur de Brasil. *Pesquisas Antropología 38*, Instituto Anchieta de Pesquisas. Brasil.

Caggiano, M. A., R. Magariños, M. Barrientos, E. Goñi, C. Medina y D. Palau

1997. Talavera, una isla con historia. *Actas del IX Congreso Nacional de Arqueología*. Colonia del Sacramento, Uruguay.

Cavallotto, J., R. Violante y G. Parker

1999. Historia evolutiva del Río de la Plata durante el holoceno. *Actas del XIV Congreso Geológico Argentino I*: 508-515.

Cigliano M. E., P. Schmitz y M. A. Caggiano

1971. Sitios cerámicos prehispánicos en la costa septentrional de provincia de Buenos Aires y de Salto

Grande, Entre Ríos. *Anales de la Comisión de Investigaciones Científicas*, Tomo CXCII (III-IV): 129-191. La Plata.

Conkey M. W. y Hastorf

1990. *The uses of style in archaeology*. Cambridge, University Press.

David N., J. Sterner y K. Gavua

1988. Why pots are decorated. *Current Anthropology 3 (9)*: 365-389.

Friedrich M.

1970. Design structure and social interaction: archaeological implications of an ethnographic analysis. *American Antiquity 3 (35)*: 332-343. Society for American Archaeology.

Kusch, M. F. y D. Conlazo

1984. Yacimiento Ezeiza: Análisis del tipo de ornamentación que caracteriza a la muestra de fragmentos decorados obtenidos en el mismo. *ADHEA V*: 6-16. Argentina.

Lafón, C. R.

1971. Introducción a la arqueología del Nordeste argentino. *Relaciones V (2)*: 119-152. Sociedad Argentina de Antropología. Buenos Aires.

Loponte, D. y A. Acosta

2002a. Arqueología de Cazadores-Recolectores del Sector Centro-Oriental de la Región Pampeana. *RUNA, Archivo para las Ciencias del Hombre*. Buenos Aires. En prensa.

2002b. Late Holocene hunter-gatherers from the Pampean wetlands, Argentina. *Zooarchaeology of South America*, Guillermo L. Mengoni Goñalons (ed.) BAR International. Oxford. En prensa.

2003. Arqueología guaraní en el Río de la Plata. XII Congreso da Sociedade de Arqueologia Brasileira. Ms.

2004. Nuevas perspectivas para la arqueología “guaraní” en el humedal del Paraná inferior y Río de la Plata. *Cuadernos de Antropología*. Instituto Nacional de Antropología y Pensamiento Latinoamericano. En prensa.

Loponte, D., A. Acosta y J. Musali

2002. Complexity among hunter-gatherers from the Pampean region, Argentina. *Affluent Foragers and Beyond*. Jangsuk Kim, Colin Grier and Junzo Uchiyama editors. Oxbow book series on ICAZ 2002. London. En prensa.

Lothrop, S.

1932. Indians of the Paraná Delta River. *Annals of the New York Academy of Sciences XXXIII*: 77-232.

Márquez Miranda, F.

1932. Arqueología de la Laguna de Lobos. *Actas XXV Congreso Internacional Americanistas 2*: 75-119. Buenos Aires.

Outes, F.

1917. El primer hallazgo arqueológico en la Isla Martín García. *Anales de la Sociedad Científica Argentina* LXXXII, Buenos Aires.

1918. Nuevos rastros de la cultura guaraní. En: La cultura guaraní en la cuenca del Paraná inferior. *Anales de la Sociedad Científica Argentina*, Tomo LXXXV: 153-182.

Parker G. y S. Marcolini

1992. Geomorfología del delta del Paraná y su extensión al Río de la Plata. *Revista de la Asociación Geológica Argentina* 47(2): 243-249. Buenos Aires, Argentina.

Pérez, M. y L. Cañardo.

2003. Producción y uso de la cerámica en el norte de la provincia de Buenos Aires. *III Congreso de Arqueología de la Región Pampeana*. Olavarría. En prensa.

Torres, L.M.

1911. *Los primitivos habitantes del Delta del Paraná*. Universidad Nacional de La Plata. Biblioteca Centenaria, Vol 4.

Vignati, M.

1931. *La arqueología de Punta Piedras. Notas preliminares del Museo de La Plata* 1: 205-224. Universidad Nacional de La Plata. Ed. Coni. Buenos Aires.

Wiessner, P.

1983. Style and social information in Kalahari San projectile points. *American Antiquity* 2 (48): 253-276. Society for American Archaeology.

Wobst, M.

1977. Stylistic behavior and information exchange. *Anthropological papers*. Museum of Anthropology, University of Michigan. For the director: Research essay in honor of James B. Griffin. Charles E. Cleland (ed.). Ann Arbor, Michigan.

Zeballos, E. y P. Pico.

1878. Informe sobre el túmulo prehistórico del Túmulo de Campana. *Anales de la Sociedad Científica Argentina*, pp 244-260. Buenos Aires.

\* Dolores Rodríguez es Estudiante de la Licenciatura en Ciencias Antropológicas Orientación Arqueología de la Facultad de Filosofía y Letras, Universidad de Buenos Aires (UBA). Su tema actual de investigación comprende el análisis bioarqueológico y el estudio de la funebria en el Humedal del Paraná Inferior.